

## Водителям велосипеда запрещается:

1. ездить, не держась за руль хотя бы одной рукой;
2. перевозить пассажиров, кроме ребенка в возрасте до 7 лет на дополнительном сидении, оборудованном надежными подножками;
3. перевозить груз, который выступает более чем на 0,5 м по длине или ширине за габариты, или груз, мешающий управлению;
4. двигаться по дороге при наличии рядом велосипедной дорожки;
5. поворачивать налево или разворачиваться на дорогах с трамвайным движением и на дорогах, имеющих более одной полосы для движения в данном направлении;
6. буксировка велосипедов, а также велосипедами, кроме буксировки прицепа, предназначенного для эксплуатации с велосипедом.

### Также запрещается:

- двигаться по тротуару, пешеходной дорожке;
- ездить по дорогам, обозначенным знаками 5.1 (автомагистраль), 5.3 (дорога для автомобилей);
- пользоваться во время движения телефоном, не оборудованным техническим устройством, позволяющим вести переговоры без использования рук;
- управлять транспортным средством в состоянии опьянения, под воздействием лекарственных препаратов, ухудшающих реакцию и внимание, в болезненном или утомленном состоянии, ставящем под угрозу безопасность движения.

При прослушивании музыки во время езды рекомендуется не закрывать одно ухо для контроля ситуации сзади.

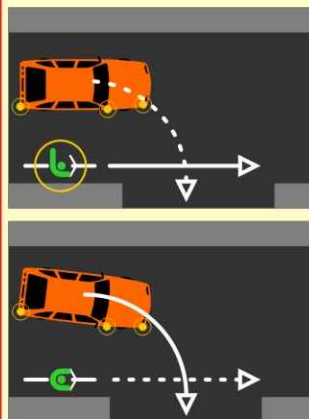
## Это ты должен знать!



Сигналу левого поворота, разворота, перестроения, начала движения соответствует вытянутая в сторону левая рука либо правая, вытянутая в сторону и согнутая в локте под прямым углом.



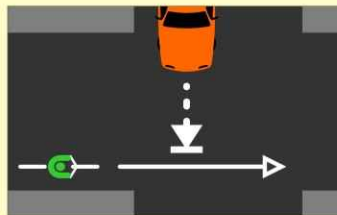
Сигналу правого поворота соответствует вытянутая в сторону правая рука либо левая, вытянутая в сторону и согнутая в локте под прямым углом. Сигнал торможения подается любой поднятой вверх рукой.



При включении запрещающего сигнала светофора следует остановиться возле стоп-линии или дублирующего ее знака 6.16 «СТОП». При включении разрешающего сигнала светофора, не оборудованного дополнительной стрелкой, обозначьте маневр и сместитесь левее. Водители, поворачивающие направо, не станут вас обгонять и подрезать. По статистике – это самый распространенный вид ДТП. Такую же тактику желательно применять **при проезде правых поворотов на второстепенные дороги.**

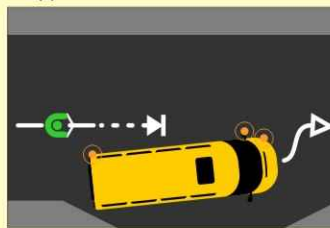
При выезде со двора либо со второстепенной дороги на главную вы должны уступить дорогу другим участникам движения, в том числе и пешеходам. При повороте направо, при съезде с главной дороги, при пересечении нерегулируемого пешеходного перехода также необходимо уступить дорогу пешеходам.

На перекрестке равнозначных дорог водитель обязан уступить дорогу транспортным средствам, приближающимся справа. Приближаясь к такому перекрестку, убедитесь, что водитель слева заметил вас и пропускает. Если сомневаетесь, лучше остановитесь и пропустите лихача.



На дорогах с трамвайными путями или дорогах, имеющих более одной полосы для движения в данном направлении, водители для поворота налево или разворота должны спешиться и перейти дорогу, ведя велосипед рядом с собой. Маневр с поворотом направо и последующим разворотом на данном перекрестке для водителей велосипедов запрещен. Вне перекрестков, в тех местах, где трамвайные пути пересекают проезжую часть, вы должны уступить трамваю, кроме случаев выезда трамвая из депо.

В населенных пунктах водители должны уступать дорогу **троллейбусам и автобусам**, начинающим движение от обозначенной остановки.



## Ответственность за нарушение ПДД

Нарушение статьи 12.29 КоАП РФ влечет наложение административного штрафа в размере 100-500 р. Несоблюдение иных требований ПДД также влечет за собой наложение штрафа или предупреждение. Если действия велосипедиста нанесли ущерб здоровью людей или транспорту, то к нему применяются меры гражданской ответственности. Уголовная ответственность наступает при нарушении ПДД, повлекшем по неосторожности смерть или причинение тяжкого вреда здоровью человека.

## Как вести себя в ДТП

1. Немедленно после попадания в ДТП оцените (несмотря на шок) – насколько безопасно ваше положение на дороге. Велосипедист, лежащий на проезжей части, может быть плохо замечен и вновь стать объектом аварии.
2. Внимательно осмотрите себя на предмет повреждений. При болевом шоке человек может не заметить не только ссадины и царапины, но и куда более серьезные повреждения.
3. Выставьте знак аварийной сигнализации (за неимением – рюкзак с красным мигающим фонарем или яркие вещи) на расстоянии 15 (в городе) – 30 (за городом) метров.
4. Осмотрите другого участника ДТП. При необходимости вызовите Скорую помощь.
5. Если ДТП мешает движению машин, то следует составить схему ДТП вместе со свидетелями и освободить проезжую часть. Еще лучше – организовать объезд места ДТП. Затем надо сообщить в милицию о происшедшем, переписать данные свидетелей и ждать прибытия милиции.
6. После составления схемы ДТП милицией осмотрите велосипед на предмет полученных повреждений, особенно раму: даже незначительный изгиб рамы делает ее непригодной к эксплуатации. Вы можете не заметить, что вам нанесли довольно серьезный убыток.
7. Перед подписанием внимательно прочтите протокол и схему ДТП – все ли там верно, при необходимости внесите дополнения. Возьмите копию.
8. Еще раз проанализируйте свое состояние – способны ли вы адекватно реагировать на дорожную обстановку в условиях проходящего шока? Если вы ощущаете дискомфорт, попросите водителя, виновного в ДТП, отвезти вас домой или позвоните друзьям или близким.

Если виновником ДТП являетесь вы, действует та же схема. Как правило, в моральном плане в ДТП обе стороны – потерпевшие.

**Давайте оставаться людьми даже в экстренных ситуациях.**



## ЧТО НУЖНО ЗНАТЬ ЮНОМУ ВЕЛОСИПЕДИСТУ?



**ВЕЛОСИПЕД** – транспортное средство, которое имеет по крайней мере два колеса и приводится в движение как правило мускульной энергией лиц, находящихся на этом транспортном средстве, в частности при помощи педалей или рукояток.

**ВЕЛОСИПЕДИСТ** – лицо, управляющее велосипедом.

**ДО 7 ЛЕТ** – передвигаться только по тротуарам, пешеходным или велопешеходным дорожкам.

**С 7 ДО 14 ЛЕТ** – разрешено движение по тротуарам, пешеходным и велопешеходным дорожкам, велосипедным дорожкам, в жилых зонах, обозначенных специальными знаками.

**С 14 ЛЕТ** – разрешено движение по крайнему правому ряду проезжей части дороги, но только при отсутствии велосипедных и велопешеходных дорожек.

## ВОДИТЕЛЯМ ВЕЛОСИПЕДА ЗАПРЕЩАЕТСЯ



- ездить, не держась за руль хотя бы одной рукой;
- перевозить пассажиров, кроме ребёнка в возрасте до 7 лет на дополнительном сиденье, оборудованном надёжными подножками;
- перевозить груз, который выступает более чем на 0,5 м по длине или ширине за габариты, или груз, мешающий управлению;
- двигаться по дороге при наличии рядом велосипедной дорожки;
- поворачивать налево или разворачиваться на дорогах с трамвайным движением и на дорогах, имеющих более одной полосы для движения в данном направлении;
- двигаться по автомагистралям;
- двигаться по дороге в тёмное время суток (и/или в условиях недостаточной видимости) без включенного переднего белого фонаря.

## СИГНАЛЫ ПОДАВАЕМЫЕ ВЕЛОСИПЕДИСТОМ:



Поворот направо: вытянуть правую руку полностью в сторону направления поворота или левую руку вытянуть в сторону и согнуть в локте под прямым углом вверх (как будто отвечаете на уроке)



Поворот налево: вытянуть левую руку полностью в сторону направления поворота или правую руку вытянуть в сторону и согнуть в локте под прямым углом вверх.



Чтобы остановится нужно заранее поднять вверх любую руку.



**НА ПЕШЕХОДНОМ ПЕРЕХОДЕ ТОЛЬКО СПЕШИВАТЬСЯ!**